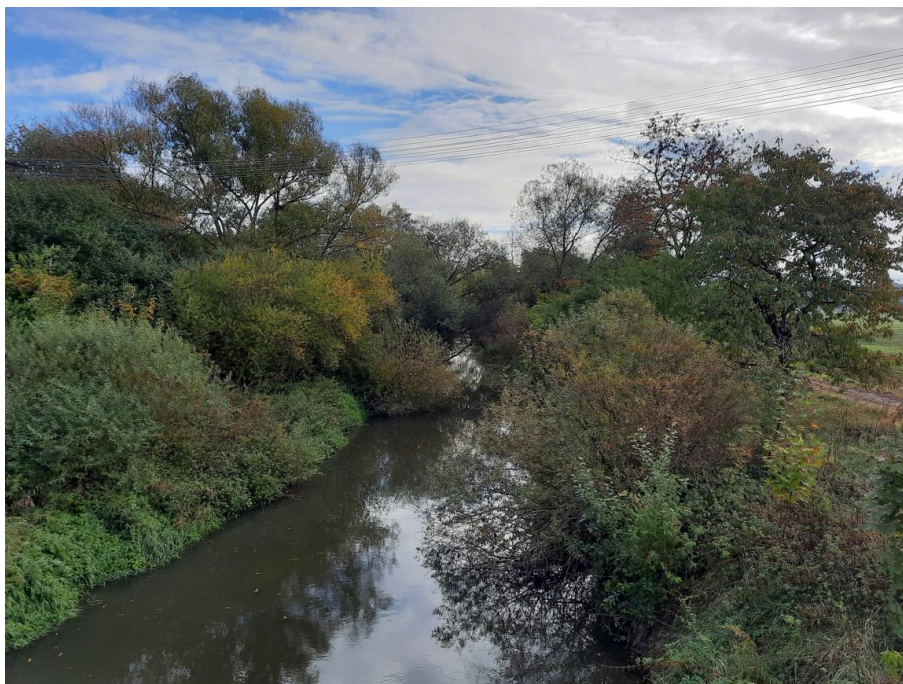


Průvodní a technická zpráva k akci:

„Probírka VVT Moštěnka v k.ú. Domaželice, Turovice“



Provozní úsek závodu Horní Morava:

Vypracovala: Ing. Renáta Najdková

Datum: květen 2022

www.pmo.cz



ÚDAJE O AKCI

Název akce: „**Probírka VVT Moštěnka v k.ú. Domaželice, Turovice**“
Katastrální území: Domaželice, Turovice
Kraj: Olomoucký
ORP: Přerov
Vodní tok (IDVT): VVT Moštěnka (IDVT 10100078)
Správce toku: Povodí Moravy, s.p., závod Horní Morava, provoz Přerov

ÚDAJE O ZADAVATELI

Název: Povodí Moravy, s.p.,
Sídlo: Dřevařská 932/11, 602 00 Brno
IČO: 708 900 13
Projektant – Ekolog: Ing. Renáta Najdková

POŽADOVANÉ PRÁCE

Pokácení 75 ks dřevin, 47 ks vrbových trsů a celkem 1200 m² zapojených převážně křovinných porostů v korytě toku a z důvodu přístupu, odstranění 5ks vývrátů dřevin a případných naplavenin v korytě toku, včetně likvidace dřevní hmoty a těžebního odpadu.

Odstraněny budou dřeviny vyrůstající z břehů vodního toku, dřeviny, které hrozí vyvrácením do toku, dřeviny již napadané v korytě toku, dále dřeviny rostoucí od paty břehu cca do úrovně spodní poloviny hloubky průtočného profilu koryta a dřeviny rostoucí přímo v korytě toku za účelem zvýšení průtočné kapacity toku. Vytěžená dřevní hmota a těžební odpad bude zlikvidován štěpkováním a následně proveden úklid pracoviště. Štěpka bude použita jako mulč při výsadbě a zbývající štěpka bude rozhrnuta na březích v 5 cm výšce.

Součástí díla bude i provedení náhradní výsadby včetně dodání sadebního materiálu v počtu 50ks. Náhradní výsadba bude vysázena na místa určená technickým dozorem objednatele po provedení kácení. Výsadba proběhne v souladu se Standardem SPPK A02 001:2021 Výsadba stromů. Před výsadbou bude provedena nezbytná úprava stanoviště před sázením dle Standardu SPPK A02 001:2021. Po výsadbě bude proveden komparativní řez, a to v souladu se Standardem Řez stromů (SPPK A02 002:2015) schválený dne 12. 10. 2015. Dodané dřeviny budou splňovat kvalitativní parametry definované v ČSN 464902-1 a budou sázeny v počtech specifikovaných v tabulce A. Provedení komparativního řezu, a to v souladu se Standardem Řez stromů (SPPK A02 002:2015) schválený dne 12. 10. 2015.

ÚČEL AKCE

Dřeviny určené k odstranění snižují průtočnou kapacitu toku, tvoří překážku plynulému odtoku vody, brání přístupu do koryta, hrozí vyvrácením do toku. Větve přestárých, proschlých a prohnilých porostů padají do koryta toku a vytváří podmínky pro vznik překážek – nápěchů z organických naplavenin, které brání plynulému odtoku.

POPIS LOKALITY A CHARAKTERISTIKA POZEMKŮ

Akce bude provedena na pozemcích p. č. 878 k.ú. Turovice a p.č. 767, 776 k.ú. Domaželice, se kterými má právo hospodařit Povodí Moravy, s. p., v celkové délce 1900m, v ř.km 21,9 – 23,8. Práce budou prováděny na pozemcích na březích a v korytě vodního toku se ztíženým přístupem pro mechanizaci. Terén je svažité s množstvím nerovností. Pozemky pod korytem a část pozemků přiléhajících k vodnímu toku jsou v majetku České republiky s právem hospodaření určeným pro Povodí Moravy, s.p. Přístup ke korytu je možný po polní cestě a pozemcích v majetku České republiky s právem hospodaření určeným pro Povodí Moravy, s.p. a pozemcích soukromých vlastníků (zemědělských družstev).

VSTUPY NA POZEMKY CIZÍCH VLASTNÍKŮ

Vlastní těžba dřeva bude probíhat na pozemcích ve vlastnictví Povodí Moravy, s.p. případně na pozemcích soukromých vlastníků. Pokud při pracích dojde ke vstupům na pozemky cizích vlastníků, je nutné dbát na maximální bezpečnost při práci a šetrné využití pozemků. Po ukončení práce na daném pozemku je zhotovitel povinen bezodkladně uvést tento pozemek do původního stavu. **Jakékoliv nevratné škody na těchto pozemcích je zhotovitel povinen majiteli kompenzovat v plné výši.** Vyjádření ke vstupům přes zemědělské pozemky viz příloha č.2

ČASOVÝ HARMONOGRAM PRACÍ

Zahájení díla: do 10 dnů od nabytí účinnosti této smlouvy

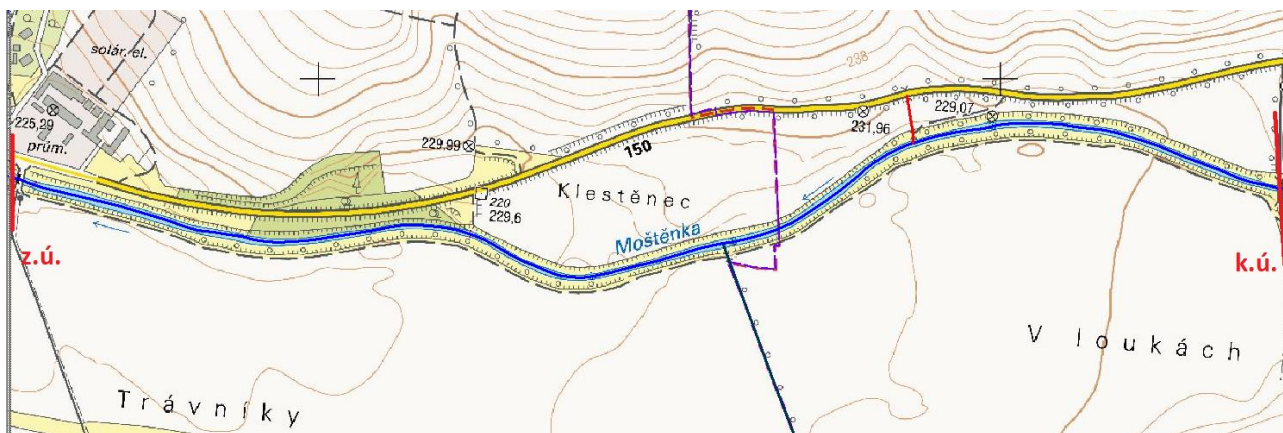
Zahájení kácení: **od 15. října 2022**

Ukončení kácení včetně úklidu: **do 30. listopadu 2022**

Pozn. V říjnu budou káceny vzrostlé dřeviny s dutinami, za účasti biologického dozoru.

Po provedeném kácení bude provedena náhradní výsadba s termínem **do 15. 12. 2022.**

MAPOVÉ PODKLADY



FOTODOKUMENTACE LB





PB





VYZNAČENÍ POROSTŮ V TERÉNU A SPECIFIKACE DŘEVIN

Odstraněny budou označené a neoznačené dřeviny rostoucí přímo v korytě toku, které zasahují do průtočného profilu koryta toku a suché zdravotně nevyhovující na břehu koryta toku.

Neoznačené dřeviny budou před zahájením akce upřesněny se zástupci objednatele.

Pokáceno bude 75 ks dřevin o výčetním průměru 12 - 80cm, 47 vrbových trsů a odstraněno bude cca 1200m² křovin z průtočného profilu koryta a z důvodu přístupu a 4 vývraty.

Levý břeh

dřevina	břeh	výčetní průměr (cm)																												celkem	
		12	15	20	25	30	35	40	45	50	55	60	65	70	75	80	85	90	95	100	105	110	115	120	125	130	135	140	145		150
		výčetní obvod (cm)																													
		38	47	63	79	94	110	126	141	157	173	188	204	220	236	251	267	283	298	314	330	346	362	378	394	410	426	442	458	474	
TOPOL	LB			2																											2
VRBA	LB	22	9	7	5	9								1		1															54
DUB	LB	1																													1
POČET CELKEM		23	9	9	5	9								1		1															57
DLE TL. STUPNŮ		55										1					1										57				

Pravý břeh

dřevina	břeh	výčetní průměr (cm)																												celkem	
		12	15	20	25	30	35	40	45	50	55	60	65	70	75	80	85	90	95	100	105	110	115	120	125	130	135	140	145		150
		výčetní obvod (cm)																													
		38	47	63	79	94	110	126	141	157	173	188	204	220	236	251	267	283	298	314	330	346	362	378	394	410	426	442	458		474
TOPOL	PB																														
VRBA	PB			3	1	6	2	3																							15
AKÁT	PB																														
OLŠE	PB						2			1																					3
POČET CELKEM				3	1	6	4	3		1																				18	
DLE TL. STUPNŮ		10				8																				18					

Trsy vrb cca 5-10kmenů (cca 10-16m ²)	Levý břeh	Pravý břeh
Ø10-25 cm	21ks	9ks
Ø25-40 cm		16ks
Ø40-50 cm		1ks
celkem	47ks cca (600m ²)	

Do 2/3 břehu a v průtočném profilu koryta včetně bermy	
Olše, vrby, č. bez, šípek	Cca 1200m ²

Dřevní hmota bude zlikvidována štěpkováním. Štěpka bude použita jako mulč při výsadbě a zbývající štěpka bude rozhrnuta na březích v 5cm výšce.

Z průtočného koryta toku budou odstraněny naplaveniny cca 5m³ a pět vývratu a zlikvidovány odvozem na skládku nebo spáleny.

Pozn. přístup na půdní blok 6203/1

Z důvodu vyšetě řepky není možné vjíždět na pole. Je zapotřebí si přístup podél pole vykácet. Jedná se o bývalou přístupovou cestu, která je zarostlá keři a výmladky.

SPECIFIKACE NÁHRADNÍ VÝSADBY**Tabulka A:**

Popis, pozemek	Výsadba 50ks podél významného vodního toku Moštěnka v k.ú. Domaželice, Turovice				
Skladba dřevin		latinský název	český název	počet ks	min výška sazenice (cm) s balem
		<i>Quercus robur</i>	dub letní	10	180-200
		<i>Acer platanoides</i>	Javor mleč	10	180-200
		<i>Acer campestre</i>	Javor babyka	10	180-200
		<i>Ulmus carpinifolia / laevis</i>	Jilm habrolistý, popř. jilm vaz	10	180-200
		<i>Prunus padus</i>	střemcha hroznovitá	10	180-200
		Celkem		50	
velikosti a jakostní ukazatele	<ul style="list-style-type: none"> Výsadba proběhne v souladu se Standardem SPPK A02 001:2021 Výsadba stromů Dodané dřeviny budou splňovat kvalitativní parametry definované v ČSN 464902-1 Ukotvení dřevin ke kůlu, které budou frézované, min. průměr kůlu 6 cm, délka kůlu 2m, Výsadbové mísy kolem dřevin budou mulčované vzniklou štěpkou. Proti okusu zvěří budou všechny sazenice chráněny individuálně – stromy chráničkami kmene nebo pletivem, 				
součástí výsadby	nutnost provedení komparativního řezu, a to v souladu se Standardem Řez stromů (SPPK A02 002:2015) schválený dne 12. 10. 2015				

Dřeviny budou vysázeny na místech s absencí přirozeného zmlazení na obou březích v horní třetině břehů ve sponu (trojsponu – dle místa) cca 5 m, v ucelených smíšených skupinách střídavě.

ZPŮSOB PROVÁDĚNÍ PRACÍ

- Práce budou prováděny pomocí motorových pil, speciálního nebo univerzálního lesního traktoru, za použití ručního dřevorubeckého nářadí, případně jiných pomůcek a zařízení (lanová dopravní zařízení, stromolezecké vybavení, plovoucí zařízení atd.). Ořez, kácení, soustřeďování a odvoz dříví bude provedeno na náklady dodavatele.
- Při provádění ořezu dřevin, se zhotovitel zavazuje dodržovat Standardy péče o přírodu a krajinu, zejména Arboristický standard Řez stromů SPPK A02 002:2015. Nedodržení tohoto standardu bude posuzováno jako hrubé porušení této smlouvy se všemi důsledky z toho vyplývajících.
- Kácením, soustřeďováním nesmí dojít k poškození objektů a zařízení jiných vlastníků, správců a uživatelů. Zhotovitel je povinen úzce spolupracovat se správcí sítí při operativním vypínání vedení a s vlastníky a uživateli pobřežních pozemků při operativním řešení vstupů na tyto pozemky.
- Pokud zhotovitel způsobí Povodí Moravy, s.p. či jinému vlastníkově škodu, je povinen toto neprodleně ohlásit příslušnému pracovníkovi Povodí Moravy, s.p.
- Soustřeďování dříví musí být prováděno v polozávěsu, nikoli jen prostým vlečením. V případě, že by svazek dříví nebo i jednotlivý kus mohl poškodit dřeviny, břehy nebo majetek cizích subjektů, musí být soustřeďování provedeno po jednotlivých kusech nebo s přepínáním úvazku.
- Klest a těžební odpad musí být odstraňován **současně a průběžně** s kácením porostu. Technologický postup se musí přizpůsobit tak, aby nedocházelo k přejíždění klestu traktorem, jeho rozbití na malé kousky a zaježdění do půdy.
- Dřevní hmota musí být vytažena z koryta toku nejpozději ke konci pracovní směny, při které se do koryta dostala,
- Pařezy musí být seříznuty co nejnižší, rovnoběžně se sklonem břehu.
- Odvoz odpadu vzniklého při realizaci prací, zajištění jeho dočasného nebo trvalého uložení, resp. převzetí těchto odpadů do vlastnictví osoby oprávněné k jejich převzetí podle zákona č. 541/2020 Sb., o odpadech, ve znění pozdějších předpisů, není-li touto osobou přímo zhotovitel.
- Zhotovitel musí vést pracovní deník, ve kterém zaznamená všechny údaje důležité z hlediska technologie, bezpečnosti práce, pracovních podmínek, kontrol, atd.
- V průběhu práce musí být respektovány pokyny pracovníků Povodí Moravy, s.p. a na závěr musí být pracoviště předáno ve stavu jako před zahájením těžby.
- U vzniklé dřevní štěpky, je zhotovitel povinen po ukončení prací objednateli sdělit její celkové získané množství v m³.
- **Těžba včetně úklidu musí být dokončena do 30. 11. 2022, výsadba musí být dokončena do 15. 12. 2022**

OCHRANA DŘEVIN A OŠETŘENÍ POROSTŮ

Kácením a soustřeďováním určených dřevin nesmí být poškozeny ostatní dřeviny břehového porostu. Pokud by k poškození výjimečně došlo, budou asanovány (dotvarovány a konzervace ran) nebo po dohodě s dozorem investora zcela odstraněny.

BEZPEČNOST A OCHRANA ZDRAVÍ PŘI PRÁCI

Při těžbě, soustředování, druhování musí být důsledně dodržováno nařízení vlády č. 28/2002 Sb., kterým se stanoví způsob organizace práce a pracovních postupů, které je zaměstnavatel povinen zajistit při práci v lese a na pracovištích obdobného charakteru. Zejména je nutné dbát na zabezpečení bezpečnosti uživatelů přilehlých pozemků, staveb, komunikací, veřejných prostranství a sítí. Za bezpečnost při práci je zodpovědný zhotovitel a přebírá na sebe veškerá rizika, zejména pak odpovědnost za škodu na zdraví a majetku svém, Povodí Moravy, s.p. a třetích osob.

DOPRAVNÍ ŘEŠENÍ

Pokud bude provádění prací vyžadovat dopravní značení, zhotovitel si jej zajistí na vlastní náklady a zodpovědnost, včetně jeho projednání s orgány státní správy a policie ČR, stejně jako případnou opravu a očištění komunikací rozbitých či znečištěných v souvislosti s prováděním údržby.

ŘEŠENÍ VEGETACE A SOUVISEJÍCÍCH TERÉNNÍCH ÚPRAV

Po skončení prací bude okolí akce uvedeno do původního stavu. Břehy a zemní pláň poškozené mechanizací budou po skončení prací srovnány a zatravněny vhodnou travní směsí.

PŘÍLOHY

Rozhodnutí Magistrátu města Přerov č.j. MMPr/255829/2021/STAV/ZP/Eh

Souhlasy se vstupem na pozemky

Magistrát města Přerova
Odbor stavebního úřadu a životního prostředí
Oddělení ochrany životního prostředí a památkové péče
Bratrská 34, 750 11 Přerov 2

pracoviště: Bratrská 34, telefon: +420 581 268 111 (ústředna), fax: +420 581 268 279

Spis.zn.: MMPř/215397/2021/STAV/ZP/Eh

V Přerově dne 13.12.2021

č.j.: MMPř/255829/2021/STAV/ZP/Eh

Sp. sk.zn.: 246.4. A5

Opr. úřední osoba: RNDr. Tomáš Ehl

Vyřizuje: RNDr. Tomáš Ehl

tel.: 581268220

e-mail: tomas.ehl@prerov.eu

Povodí Moravy, s.p.

IDDS m49t8gw

závod Horní Morava

U Dětského domova 263

772 11 Olomouc

ROZHODNUTÍ

**o vydání závazného stanoviska orgánu ochrany přírody podle §4 odst. 2 zákona
č.114/1992Sb. – Moštěnka, Turovice, Domaželice; p.č. 878 k.ú. Turovice, p.č.
767, 776 k.ú. Domaželice – kácení dřevin**

Magistrát města Přerova, odbor stavebního úřadu a životního prostředí zahájil na žádost adresáta řízení o vydání závazného stanoviska podle §4 odst. 2 zák. č. 114/1992Sb. v souvislosti s kácením dřevin v doprovodném porostu vodoteče Moštěnka. Jedná se o doprovodný převážně vrbový porost na obou březích vodoteče. Akce představuje kácení – probírku v břehovém porostu VVT Moštěnka (IDVT 10100078) ř. km 21,9 – 23,8; p.č. 878 k.ú. Turovice, p.č. 767, 776 k.ú. Domaželice, kácení v rozsahu celkem 75 ks dřevin - převážně vrb, 47 ks vrbových trsů a celkem 1200 m² zapojených převážně křovinných porostů v korytě včetně 4 vývrátů v prostoru biokoridoru v rámci ÚSES dle platného územního plánu obce; žádoucí je jejich nahrazení novým doprovodným porostem.

Po prostudování celé problematiky a po shromáždění nezbytných podkladů vydává orgán ochrany přírody toto **rozhodnutí**:

Účastníci řízení podle §27 správního řádu:

- Povodí Moravy, s.p., Dřevařská 11, 601 75 Brno
- Obec Domaželice 751 15
- Obec Turovice 751 14

IDDS m49t8gw

IDDS x2sbenn

IDDS 73cbnwz

Magistrát města Přerova, odbor stavebního úřadu a životního prostředí jako orgán ochrany přírody příslušný podle §7 odst.2, §61 odst.1 písm. c), §66 a §102 zákona č. 128/2000Sb., o obcích, ve znění pozdějších právních předpisů, podle §2 zákona č.314/2002Sb., o stanovení obcí s pověřeným úřadem a stanovení obcí s rozšířenou působností a §20 vyhl. MV č.388/2002Sb., o stanovení správních obvodů obcí s pověřeným obecním úřadem a obcí

s o u h l a s í

Jedná se o zásahy:

[illegible][illegible]

Trsy vrb cca 5-10kmenů (cca 10-16m²)	Levý břeh	Pravý břeh
Ø10-25 cm	21ks	9ks
Ø25-40 cm		16ks
Ø40-50 cm		1ks
celkem	47ks cca (600m²)	

Do 2/3 břehu a v průtočném profilu koryta včetně bermy	
Olše, vrbov. č. bez šipek	Cca 1200m ²

- zásah bude prováděn zásadně v době vegetačního klidu **od listopadu 2022 do března 2022**;
- odstraněny budou pouze dřeviny vyrůstající přímo z břehů průtočného profilu vodoteče ve spodních 2/3 výšky břehů a dřeviny hrozící vyvrácením do toku a vytvářející podmínky pro vznik překážek bránících neškodnému odtoku vody;
- vrby (vč. vhodných částí trsů vrb) a zejména olše mimo průtočný profil koryta ve spodních 2/3 výšky břehů budou seřezány a ponechány na místě ke zmlazení – pařezovou obnovu;
- náhradou za odstraněné dřeviny **bude** žadatelem nejpozději **do konce roku, kdy bylo vykáceno, vysazeno**:
 - na volných a uvolněných plochách v doprovodném porostu VVT Moštěnka (IDVT

10100078) ř. km 21,9 – 23,8; p.č. 878 k.ú. Turovice, p.č. 767, 776 k.ú. Domaželice **bude** jako kompenzace rozsáhlého zásahu do VKP střídavě v ř. km 21,9 – 23,8 při horní hraně koryta vodoteče **vysazeno**:

- na obou březích na volná a uvolněná místa ve sponu (trojsponu – dle místa) cca 5 m **celkem 50 ks** nových dřevin střídavě **dub letní** (*Quercus robur*), **javor babyka** (*Acer campestre*), **javor mléč** (*Acer platanoides*), **jilm habrolistý** (*Ulmus carpinifolia*), **střemcha hroznovitá** (*Prunus padus*), vše vzrostlé sazenice min. 8-10cm (resp. 180-200cm);
- vysazené dřeviny budou opatřené oporou a mechanickou ochranou proti okusu zvířít, bude zabezpečena zálivka a náhrada uhynulých sazenic po dobu 5 let;
- kácení vybraných větších stromů s dutinami bude řešeno s ohledem na možný výskyt netopýrů a hnízdicích dutinových ptáků následovně:
 - kácení nejlépe vždy v období října – listopadu běžného roku;
 - v případě zjištění osídlení dutiny netopýry budou práce na konkrétním stromě přerušeny a zásah bude řešen za účasti odborného dozoru (např. Moravský ornitologický spolek, SM pob. ČSO, Bezručova 10, Přerov) bez zničení osídlených dutin (ořez, redukce koruny, ponechání části kmene s osídlenými dutinami jako torzo);
- výsadba nových dřevin bude prováděna zásadně v době vegetačního klidu;
- při provádění prací nesmí být mechanizací poškozeny okolní ponechané dřeviny.

O d ů v o d n ě n í

Orgán ochrany přírody obdržel žádost adresáta o vydání závazného stanoviska k zásahu do významného krajinného prvku podle ust. §4 odst. 2 zákona č. 114/1992Sb. v souvislosti s kácením dřevin v doprovodném porostu vodoteče Moštěnka. Jedná se o doprovodný převážně vrbový porost na obou březích vodoteče. Akce představuje kácení – probírku v břehovém porostu VVT Moštěnka (IDVT 10100078) ř. km 21,9 – 23,8; p.č. 878 k.ú. Turovice, p.č. 767, 776 k.ú. Domaželice, kácení v rozsahu celkem 75 ks dřevin - převážně vrb, 47 ks vrbových trsů a celkem 1200 m² zapojených převážně křovinných porostů v korytě včetně 4 vývrátů v prostoru biokoridoru v rámci ÚSES dle platného územního plánu obce.

Následně uvědomil všechny známé účastníky řízení o zahájení řízení ve věci a oznámil zahájení řízení občanským sdružením podle §70 zákona č. 114/1992Sb. V termínu stanoveném ust. §70 zákona č. 114/1992Sb. se nepřihlásil spolek - Moravský ornitologický spolek, SM pob. ČSO, čímž mu nebylo podle §70 odst. 3 zákona č. 114/1992Sb. přiznáno postavení účastníka řízení.

K dnešnímu dni orgán ochrany přírody neobdržel žádné připomínky a požadavky.

Orgán ochrany přírody po seznámení se se záměrem žadatele při znalosti situace na místě s přihlédnutím k předloženým podkladům pro rozhodnutí vyhověl žadateli a vydává souhlasné stanovisko k zásahu do významného krajinného prvku s tím, že souhlas podmiňuje respektováním ve výroku uvedených podmínek, které mají zejména s ohledem na rozsah plánovaného zásahu do břehových a doprovodných porostů vodoteče kompenzovat provedený zásah do významného krajinného prvku. Dotčené území je součástí významného krajinného prvku ve smyslu ust. §3 písm. b) zákona č. 114/1992Sb. a součástí ÚSES dle platného územního plánu. Porosty v nivě tvoří jeden celek a refugium spolu s významnou migrační trasou celé řady rostlinných a živočišných druhů.

Orgán ochrany přírody stanovuje podmínky, jejichž dodržení má zajistit, aby vliv zásahu do biologických, migračních a krajinných funkcí doprovodného porostu vodoteče byl minimalizován a adekvátně kompenzován. Za odstraněné dřeviny doprovodného porostu na březích vodoteče VVT Moštěnka (IDVT 10100078) v ř. km 21,9 – 23,8 a na přilehlých plochách stanovuje

adekvátní kompenzaci v podobě nové výsadby na obou březích celkem 50 ks vhodných dlouhověkových dřevin na dotčených a uvolněných plochách na p.č. 878 k.ú. Turovice, p.č. 767, 776 k.ú. Domaželice tak, že na každém břehu bude na volných a uvolněných plochách v doprovodném porostu vysazeno ve sponu (trojsponu – dle místa) cca 5 m celkem 50 ks nových dřevin střídavě dub letní (*Quercus robur*), javor babyka (*Acer campestre*), javor mléč (*Acer platanoides*), jilm habrolistý (*Ulmus carpinifolia*), střemcha hroznovitá (*Prunus padus*), vše vzrostlé sazenice min. 8-10cm (resp. 180-200cm).

Pro výsadbu jsou stanoveny geograficky původní druhy dřevin s cílem při této příležitosti obnovit a zvýšit druhovou skladbu břehového porostu zejména o dlouhověkové dřeviny.

Současně stanovuje termín pro kácení na období vegetačního klidu a v případě výskytu větších stromů s dutinami stanovuje, že kácení bude řešeno s ohledem na možný výskyt netopýrů a hnízdících dutinových ptáků současně mimo dobu zimování netopýrů a mimo hnízdění ptactva, nejlépe v období říjen - listopad běžného roku.

Orgán ochrany přírody ve stanovených podmínkách aplikoval obecný požadavek spolku Moravský ornitologický spolek, SM pob. ČSO a pro případ kácení stromů, v jejichž dutinách bude zjištěn výskyt netopýrů a hnízdících dutinových ptáků stanovuje přísnější podmínky, a to jak co do termínu kácení, tak co do způsobu jeho provedení (v případě zjištění osídlení dutin netopýry budou práce na konkrétním stromě přerušeny a zásah bude řešen za účasti odborného dozoru - např. Moravský ornitologický spolek, SM pob. ČSO, Bezručova 10, Přerov bez zničení osídlených dutin - ořezem, redukcí koruny, ponecháním části kmene s osídlenými dutinami jako torzo).

S ohledem na výše uvedené skutečnosti rozhodl orgán ochrany přírody tak, jak je ve výroku uvedeno, a stanovil podmínky pro minimalizaci vlivu zásahu.

Nerespektování stanovených podmínek může být posuzováno podle §88 zák. č. 114/92Sb.

Toto rozhodnutí nenahrazuje postup týkající se vlastního kácení dřevin podle ust. §8 zákona č. 114/1992Sb. a posledního znění vyhl. č. 189/2013Sb.

P o u č e n í ú č a s t n í k ů

Proti tomuto rozhodnutí lze podat odvolání do 15 dnů ode dne jeho doručení ke Krajskému úřadu Olomouckého kraje, a to podáním u Magistrátu města Přerova, odboru stavebního úřadu a životního prostředí (§81, §82 a §83 zákona č. 500/2004 Sb.).

RNDr. Tomáš Ehl v.r.
referent oddělení ochrany životního prostředí a
památkové péče

otisk úředního razítka

Za správnost vyhotovení: RNDr. Tomáš Ehl

Obdrží - účastníci řízení, na doručenkou do vlastních rukou:

- Povodí Moravy, s.p., ZHM, U dětského domova 263, 772 11 Olomouc ID m49t8gw
- Povodí Moravy, s.p., Dřevařská 11, 601 75 Brno ID m49t8gw
- Obec Domaželice 751 15 IDDS x2sbenn
- Obec Turovice 751 14 IDDS 73cbnwz

AGRAS Želatovice, a.s..
Želatovice 203
751 16 Želatovice

Povodí Moravy, s.p.
Závod Horní Morava
U Dětského Domova 263
772 11 Olomouc

Souhlas se vstupem na pozemky půdních bloků 7206.

Souhlasíme se vstupem na pozemek za účelem provedení údržby břehového porostu na VVT Moštěnka (IDVT 10100078) v k.ú. Turovice a Domaželice, která se bude provádět v období říjen – prosinec 2022.

Vyjádření: Pokud dojde k poškození pozemků,
případně vyjetí kolny, bude AGRAS Želatovice,
žádat náhradu škod. Tisk Petr

V Želatovicích dne 10.5.2022

Podpis: 

Půdní blok 7206



František Kužel
Novosady 180
751 14 Dřevohostice


Povodí Moravy, s.p.
Závod Horní Morava
U Dětského Domova 263
772 11 Olomouc

Souhlas se vstupem na pozemky půdních bloků 6203/2.

Souhlasíme se vstupem na pozemek za účelem provedení údržby břehového porostu na VVT Moštěnka (IDVT 10100078) v k.ú. Turovice a Domaželice, která se bude provádět v období říjen – prosinec 2022.

Vyjádření: SOUHLASIM SE VSTUPEM NA TRÁVNÍ POROST
FRANTIŠEK KUŽEL@SEZNAM.CZ

V DŘEVOHOSTICÍCH dne 10.5.2022

Podpis: 

Půdní blok 6203/2



František Nesvadba
Turovice 58
751 14 Turovice

Povodí Moravy, s.p.
Závod Horní Morava
U Dětského Domova 263
772 11 Olomouc

Souhlas se vstupem na pozemky půdních bloků 6204/1 a 6204/2.

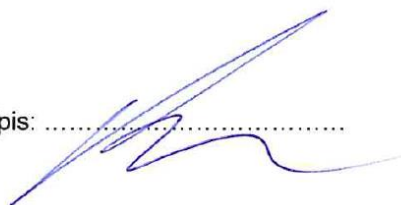
Souhlasíme se vstupem na pozemek za účelem provedení údržby břehového porostu na VVT Moštěnka (IDVT 10100078) v k.ú. Turovice a Domaželice, která se bude provádět v období říjen – prosinec 2022.

Vyjádření: *Zabránit poškození topolového porostu ?*
email: ~~pe~~ pe.nesvadba@gmail.com.

V

dne

Podpis:



Půdní blok 6204/2

půdní blok 6204/1



Jaromír Pešák
Čechy 128
75115 Čechy

Povodí Moravy, s.p.
Závod Horní Morava
U Dětského Domova 263
772 11 Olomouc

Souhlas se vstupem na pozemky půdních bloků 6203/1.

Souhlasíme se vstupem na pozemek za účelem provedení údržby břehového porostu na VVT Moštěnka (IDVT 10100078) v k.ú. Turovice a Domaželice, která se bude provádět v období říjen – prosinec 2022.

Vyjádření: Na pozemku bude zasetá řepka - při postavení
sadyje k vyčištění stoky dle aktuálního stavu její
údržby. Částka o co nejvícejší postavení plodiny.
Manipulační prostor je ohraničen velkým pro provedení práce, aniž
by se zasahovalo na pozemek.

V

dne

Podpis: _____



Půdní blok 6203/1



Stanislav Talla
Turovice 62
751 14 Turovice

Povodí Moravy, s.p.
Závod Horní Morava
U Dětského Domova 263
772 11 Olomouc

Souhlas se vstupem na pozemky půdních bloků 5206.

Souhlasíme se vstupem na pozemek za účelem provedení údržby břehového porostu na VVT Moštěnka (IDVT 10100078) v k.ú. Turovice a Domaželice, která se bude provádět v období říjen – prosinec 2022.

Vyjádření: *Pozemek bude ošetř- pšenice. Naponavit pozemek, vstup za dělní kmostr.*
e-mail: Talla.stanislav@seznam.cz

V *Turovice*

dne *10.5.2022*

Podpis: 

Půdní blok 5206

